

📷 鐵道旅程山海探尋

台灣鐵道觀光協會

113年度會員大會手冊



台灣鐵道觀光協會  
TAIWAN RAILWAYS  
TOURISM ASSOCIATION





台灣軌道  
經濟發展協會

TAIWAN RAILWAY  
ECONOMY DEVELOPMENT  
ASSOCIATION

# 促進國內軌道經濟發展 打造軌道經濟新世代

以連結軌道運輸與商業活動、城鄉發展為主軸  
作為知識共享與產業創新的發展平台，促進國內軌道經濟發展為宗旨。

誠摯邀請您加入我們的行列  
一起為促進國內軌道經濟發展，創造永續共存的美好生活而努力！



官 網



入會資訊







## 目錄

台灣鐵道觀光協會 113 年度會員大會議程.....	3
理事長的話 .....	4
籌辦單位報告 .....	5
會務工作報告 .....	7
討論提案 .....	12
專題演講(一)簡介 .....	20
專題演講(二)簡介 .....	22
組織架構圖 .....	23
章程 .....	24
理監事名錄 .....	30
委員會委員名錄 .....	31
團體會員名冊 .....	32
贊助名錄 .....	33







## 台灣鐵道觀光協會 113 年度會員大會議程

大會時間：113 年 11 月 15 日(星期五) 09:00-17:00

大會地點：交通部運輸研究所(臺北市松山區敦化北路 240 號 B1 國際會議廳)

大會主題：鐵道旅遊・山海探尋

邀請對象：台灣鐵道觀光協會理監事、會員及贊助業者

大會議程：

時間	大會議程
09:00-09:30	報到、領取資料袋、紀念品券 (螢幕放映鐵道宣傳影片 )
09:30-09:35	主持人開場
09:35-09:40	理事長致歡迎詞
09:40-09:50	貴賓致詞
09:50-10:00	致贈禮物及感謝狀
10:00-10:10	大合照
10:10-10:40	會務報告、討論提案
10:40-10:45	致贈感謝獎座
10:45-11:00	茶敘交流
11:00-11:30	<b>專題演講：福森號及棚悅號列車營運分享</b> 講座：阿里山林業鐵路及文化資產管理處 黃妙修處長 講座：雄獅旅行社股份有限公司 黃信川董事總經理
11:30-12:00	<b>專題演講：乘著山嵐海風，來一場 chill 輕旅行</b> 講座：國營臺灣鐵路股份有限公司 馮輝昇總經理
12:00-13:30	午餐交流
13:30-17:00	參訪國家鐵道博物館或 2024 鐵道科技技術與人才養成論壇

※以上議程如有異動，以現場資訊為主。

主辦單位 | 台灣鐵道觀光協會

協辦單位 | 交通部觀光署、國營臺灣鐵路股份有限公司、財團法人台灣觀光協會、交通部運輸研究所、台灣軌道經濟發展協會





## 理事長的話

時光飛逝一轉眼台灣鐵道觀光協會成立至今已 5 年，回想成立初衷期許協會成為鐵道、觀光與文化鏈結的知識共享與產業創新發展平台，能為國人提供鐵道旅行的樂趣與服務。5 年來感謝協會理、監事及全體會員的支持，讓協會堅持理念，並在疫情期間展現十足韌性我們持續辦理「鐵道旅遊世代傳承」、「鐵道旅遊價值串聯」、「鐵道旅遊觀光再啟航」、「鐵道旅遊森生不息」專題論壇，闡述鐵道觀光在國旅的重要角色，推動深度體驗旅遊。

在全球關注綠色永續的今天永續旅遊不再是選擇，而是必然趨勢使得各國均將鐵道觀光列為優先推動的重要項目。協會今年在理監事及會員的參與下，我們加強鐵道資源整合，以及深化國際結盟合作。3 月為推動永續旅遊參與集集鐵道音樂會以車埕隧道為背景，將臺灣豐富的鐵道歷史與音樂藝術相結合，理監事並配合植樹節植栽小樹苗於車程鐵道博物館前；7 月為協助因 0403 花蓮地震而需要振興的花蓮於瑞穗天合酒店舉辦「鐵道觀光技術交流論壇」，邀請理監事及會員一同搭乘環島之星前往花蓮；並參加 11 月的「台北國際旅展」推廣鐵道觀光。我們也在 7 月與社團法人日本民營鐵道協會簽署「臺灣與日本鐵道觀光行銷協定書」，希望透過雙方簽署交流，將臺日相關鐵道旅遊資訊互相提供給對方旅客，一起推動鐵道觀光，為永續旅遊盡一份力。

台灣以不同速度的低碳移動軌道串起鐵道旅遊的風景，讓搭鐵道運輸工具本身就是旅遊目的。因此這次大會以「鐵道旅遊·山海探尋」為主題安排阿里山林業鐵路及文化資產管理處黃處長妙修與雄獅旅行社股份有限公司黃董事總經理信川共同分享「福森號及栩悅號列車營運情形」，國營臺灣鐵路股份有限公司馮總經理輝昇分享「乘著山嵐海風，來一場 chill 輕旅行」來與會員交流。

感謝產官學界對協會的肯定與鼓勵，未來在大家的持續努力中，我們將以「鐵道創新、觀光永續」為願景，讓鐵道旅遊成為台灣觀光的主流選項，為永續觀光發展盡一份心力也讓每一位旅人都能在鐵道上找到屬於自己的故事和回憶。

台灣鐵道觀光協會理事長

周永暉



## 籌辦單位報告

台灣鐵道觀光協會 108 年 7 月 13 日成立以來，以鏈結鐵道、觀光與文化為主軸，致力構建台灣鐵道觀光基礎、活絡國內外鐵道旅遊為宗旨。多年來戮力協助推動鐵道觀光旅遊事業、促進國內與國際的交流活動，並成為知識共享與產業創新的發展平台。

今(113)年 3 月 19 日第三屆第 3 次理監事聯席會議決議由「國營臺灣鐵路股份有限公司」籌辦，由本人擔任主任委員，葉菊蘭常務理事、鄭光遠常務理事、林華慶常務理事擔任副主任委員。5 月 10 日召開第三屆第 4 次理監事聯席會議提起討論相關流程，歷經多次理監事聯席會議，感謝各副主任委員、林信任理事、陳登欽理事、張政源理事、劉坤億理事、黃信川理事、林祥生理事、李厚慶理事、沈志藏理事、簡慶發理事、黃勢芳理事、郭美娟理事、黃清信理事、蕭冠群理事、張雅琇理事、孫嘉璐理事、李宜修理事，以及顏昭立常務監事、蘇成田監事、馮輝昇監事、謝委呈監事、黃妙修監事、陳奇正監事、賈凱傑監事的支持指導，年會籌備架構得臻完善。

本次籌備委員會由臺鐵公司陳榮彬處長及觀光署方正光主任秘書擔任執行秘書，執行團隊依任務分為三組，分別為由臺鐵公司統籌之「會務組」，負責年會總規劃及現場整體設計、參訪活動安排等工作；台灣鐵道觀光協會秘書處擔綱之「行政組」，負責會員相關事務及邀請贊助刊登廣告；及交通部運研所協助之「場地組」，負責年會場地提供。

本次年會以「鐵道旅遊 山海探尋」為主題，深入探索台灣豐富的自然景觀與文化資源，透過鐵路探索山海景觀的壯麗，寶島台灣無論是山間小鎮、巍峨山脈，亦或海岸線美麗風光，再再另人流連忘返。隨著全球無煙囪工業旅遊需求的持續上升，鐵道旅遊作為探索台灣的一種獨特選擇，贏得越來越多旅客的青睞。

今(113)年年末鐵道界有兩件盛事，臺鐵公司全新改造 2 輛觀光列車海風、山嵐號投入鐵路旅遊市場，不同以往的服務產品設計將帶來全新的五感衝擊，並成為向世界行銷臺灣的一張名片；另一件則是睽違 15 年的阿里山林業鐵路全線修復完成，並打造全新檜木觀光列車。本次特別安排臺鐵公司及林業署在會中分享觀光列車產品設計與規劃，期帶領大家徜徉在大自然懷抱中，深入探訪台灣之美。





透過這次年會的交流與分享，我們期盼能激發更多創新思考與合作契機。面對日益競爭的旅遊市場，唯有攜手合作，才能共同推動台灣的鐵道旅遊與觀光業向前邁進，創造更多的機會與挑戰。再次感謝您參加本次年會，期盼透過共同探討、交流，激盪更多火花，一起為台灣的鐵道旅遊創造美好的未來，開創台灣旅遊的新篇章！

最後謹代表協會感謝一路支持的機關團體，祝活動圓滿成功，期待與各位一起啟航美好的旅程！

113 年度會員大會籌備委員會主任委員

杜微



## 會務工作報告

### 一、理監事聯席會議

1. 112 年 10 月 16 日，第三屆第 1 次理監事聯席會議。
2. 112 年 12 月 4 日，第三屆第 2 次理監事聯席會議。
3. 113 年 3 月 19 日，第三屆第 3 次理監事聯席會議。
4. 113 年 5 月 10 日，第三屆第 4 次理監事聯席會議。
5. 113 年 7 月 12 日，第三屆第 5 次理監事聯席會議。
6. 113 年 9 月 10 日，第三屆第 6 次理監事聯席會議。
7. 113 年 10 月 21 日，第三屆第 7 次理監事聯席會議。

### 二、會員人數(截至 113 年 10 月 17 日止)

1. 團體有效會員 20 個單位。
2. 一般有效會員 126 名，永久會員 56 名。

(※ 有效會員指非依章程第 9 條規定「連續 2 年未繳納會費者，視為自動出會」)

### 三、會務推動情形

1. 113 年 1 月 22 日協會出席彩繪列車「西拉雅號」宣傳記者會，1 月 23 日出席「西拉雅號啟航儀式」。期望民眾在春節及參觀台灣燈會期間，多搭乘火車進行區域旅遊，讓鐵路運輸服務，成為國旅的重要選項。西拉雅號主要行駛於嘉義、屏東區間，沿途經過多個景區，民眾可搭乘到南部體驗不同的人文風情。「SIRAYA 西拉雅號」是藝術家、也是臺南 400 年識別系統的設計師 AKIBO 李明道老師所設計，他提出在寒冷的春天給列車穿上毛衣的構想。首次採用數位 3D 編織技術創作，可以看到車廂內外有 I LOVE TAIWAN、SIRAYA、笑臉、愛心、光芒等象徵溫暖與愛的圖樣，還有包括西拉雅、雲嘉南、茂林、阿里山、澎湖及大鵬灣等南部 6 個國家風景區內特色景點的呈現。



(照片由臺鐵提供)



2. 113 年 1 月 27 日，本會周永暉理事長藉由赴泰國參加國際旅展推廣臺灣觀光時，在泰國鐵道基金會董事長 Siripong Preutthipan 博士與泰國國家鐵路局國際事務科專員 Mr. Wanwit Niampan 帶領下參訪曼谷華藍蓬車站鐵道文物展覽館，並與泰國鐵道基金會交流分享推動鐵道觀光之豐富經驗與見解。

為吸引泰國旅客來臺旅遊且能充分體驗臺灣深度旅遊之魅力，113 年的泰國國際旅展特別以親山、親海、樂環島為主題打造臺灣館，實體呈現阿里山小火車、自行車、四季花卉等特色。

臺灣鐵道觀光經過多年來的醞釀及設計，現已發展出不同風貌的觀光列車遊程產品，有象徵精緻品質享受的鳴日號，有可以充分體驗環島樂趣的環島之星，亦有在鐵道旅遊市場相當受到歡迎的懷舊觀光列車—藍皮解憂號等，定可以滿足各類不同需求的鐵道粉絲們。歡迎全球的鐵道迷們來臺灣追火車，感受臺灣的美食美景與鐵道文化特色與魅力。

3. 113 年 3 月 9 日，協會理監事至南投車埕參觀「集集鐵道觀光小學堂」，並配合植樹節植栽小樹苗。另參與為國內外到訪旅客辦理的鐵道音樂會，該音樂會係為推動永續旅遊，由大提琴家張正傑領軍，率領弦樂四重奏與兩位聲樂家，以車埕隧道為背景，將臺灣豐富的鐵道歷史與音樂藝術相結合，以西洋古典音樂的形式來敘述臺灣這塊土地，帶著聽眾一起沉浸在思鄉愛家的氛圍。



4. 113 年 7 月 12 日協會於花蓮瑞穗天合國際觀光酒店舉行「113 台灣鐵道觀光技術交流論壇」，行程搭乘環島之星夢想號從臺北前往花蓮，在花蓮站參訪臺鐵「蒸汽女王」CT273 仲夏寶島號。本次活動係為振興 0403 花蓮地震，邀請理監事、會員、及各業別代表 120 人一同前往花蓮瑞穗，促進在地旅遊，並藉由搭乘環島之星夢想號—迪士尼主題列車，體驗觀光列車的旅遊魅力。本次論壇以「鐵道觀光·倍增遊趣」為主題，將鐵道觀光環島樂遊趣作為主軸方向，為國人及國際觀光客提供另類富含地方底蘊的創意旅遊。邀請雄獅旅行社王岳聰總經理及《鐵道情報》總編輯古庭維老師分別以「同中求異、異中求同的鐵道觀光」和「老火車與新乘客」進行分享，落實協會作為知識共享之發展平台，活絡國內外鐵道旅遊之宗旨。



5. 113 年 7 月 20 日與社團法人日本民營鐵道協會簽署「臺灣與日本鐵道觀光行銷協定書」，希望透過雙方簽署交流，將臺日相關鐵道旅遊資訊互相提供給對方旅客，一起推動鐵道觀光，為永續旅遊盡一份力。本次為日本民營鐵道協會第 1 次與日本以外地區簽署合作協定。期望透過這樣的合作交流，協助行銷臺灣鐵道旅遊，帶動雙方鐵道沿線地區發展。



6. 113 年 9 月 13 日發行 113 年版臺灣鐵道觀光郵票。該系列郵票為本會周永暉理事長 112 年親自與中華郵政洽談媒合各單位而成，內容包括帶動宜花東觀光的仲夏寶島號蒸汽郵輪式列車、鳴日號觀光列車，實現臺灣西部一日生活圈的台灣高速鐵路列車，區域性便捷的臺北捷運、桃園機場捷運與高雄捷運列車、穿梭在阿里山森林的阿里山林業鐵路夏依式(SHAY)蒸汽機車及柴油機車，以及見證臺灣糖業發展的糖業鐵路五分車等鐵道列車。郵票圖案傳達鐵道串連臺灣各地觀光景點的意象，代表著臺灣鐵道觀光的縮影，也是新舊鐵路並存時代的開啟。希望這套色彩繽紛的郵票，可以帶領民眾開啟臺灣鐵道旅程。



( 照片由中華郵政提供 )



7. 113 年 11 月 1 日至 4 日參加「2024 ITF 台北國際旅展」，藉由本協會展攤平台聯合臺灣鐵道九兄弟(臺鐵、高鐵、林鐵、糖鐵、北捷、新北捷、桃捷、中捷及高捷)之力量，將城市與鄉鎮緊密相連，共同推廣各地之特色旅遊，並由賴總統啟動 2025 台灣鐵道旅遊年。



8. 113 年 11 月 15 日，以「鐵道旅遊·山海探尋」為主題，於交通部運輸研究所 B1 國際會議廳召開 113 年度會員大會。
- 在這次大會中，我們特別安排了鐵道經營專題講座，邀請了阿里山林業鐵路及文化資產管理處黃妙修處長及臺鐵公司馮輝昇總經理分享他們的經營經驗與見解。隨著旅遊需求的增加，鐵道經營面臨著許多挑戰與機遇。如何提升服務品質、優化路線規劃、以及利用科技創新來吸引更多旅客，是我們需要共同探討的課題。希望會員們能在本次大會中積極交流，共同分享對鐵道旅遊的熱愛與未來的展望。
9. 113 年 11 月 15 日，本協會參與台灣軌道工程學會、交通部運輸研究所與財團法人中華顧問工程司共同舉辦「2024 國際鐵道科技與人才養成論壇」，特邀日本山陽電鐵、JR 西日本及 JR 四國公司就「鐵路設備維護新技術」、「反映沿線當地文化之觀光列車設計」及「駕駛員培訓和技能傳承」等課題分享，希冀提升臺灣軌道從業人員專業職能並拓展國際視野。

## 討論提案

### 第一案（提案人：理事會）

案由：本會會員會費及章程修正事宜，提請追認。

說明：

- 一、 相關內容業經 113 年 10 月 21 日第三屆第 7 次理監事聯席會議審議通過。
- 二、 本會章程修訂條文，詳見附件一。

決議：

### 第二案（提案人：理事會）

案由：113 年度工作計畫及收支預算表，提請追認。

說明：

- 一、 依據「社會團體財務處理辦法」及本協會章程第 32 條等相關規定辦理。
- 二、 本案經 113 年 10 月 21 日第三屆第 7 次理監事聯席會議審議通過。
- 三、 113 年度工作計畫及收支預算表，詳見附件二。

決議：

### 第三案（提案人：理事會）

案由：112 年度工作報告、各類財務報表(收支決算表、資產負債表及基金收支表)，提請追認。

說明：

- 一、 依據「社會團體財務處理辦法」及本協會章程第 32 條等相關規定辦理。
- 二、 本案經 113 年 5 月 10 日第三屆第 4 次理監事聯席會議審議通過。
- 三、 112 年度工作報告及各類財務報表，詳見附件三。

決議：

# 台灣鐵道觀光協會章程部分條文修正對照表

修正條文	現行條文	說明
第六條 本會之主管機關為內政部。目的事業主管機關依章程所訂宗旨及任務，主要為交通部觀光署，本會之目的事業應受各該事業主管機關之指導、監督。	第六條 本會之主管機關為內政部。目的事業主管機關依章程所訂宗旨及任務，主要為交通部觀光局，本會之目的事業應受各該事業主管機關之指導、監督。	配合行政院組織改造，「交通部觀光局」改制為「交通部觀光署」，原「交通部觀光局」之權責事項，修正改由「交通部觀光署」管轄。
第七條 本會會員分下列五種： 二、團體會員：凡贊同本會宗旨之有關單位、團體，填具入會申請書，經理事會審查通過並繳納會費後，為團體會員。團體會員推派代表三人，以行使會員權利。	第七條 本會會員分下列五種： 二、團體會員：凡贊同本會宗旨之有關單位、團體，填具入會申請書，經理事會審查通過並繳納會費後，為團體會員。團體會員推派代表一人，以行使會員權利。	原第二款規定團體會員推派代表一人行使會員權利，為與個人會員有所分別，修正團體會員推派代表人數為三人，以行使會員權利。
第九條 會員有遵守本會章程、決議及繳納會費之義務。會員未繳納會費者，不得享有會員權利，連續 2 年未繳納會費者，視為自動出會。	第九條 會員有遵守本會章程、決議及繳納會費之義務。會員未繳納會費者，不得享有會員權利，連續 2 年未繳納會費者，視為自動退會。	配合第十一條會員「出會」規定做文字修正。
第三十條 本會經費來源如下： 一、入會費個人會員新臺幣 1,000 元、團體會員新臺幣 3,000 元。前述入會費用於會員入會時繳納。	第三十條 本會經費來源如下： 一、入會費個人會員新臺幣 1,000 元、團體會員新臺幣 1,000 元。前述入會費用於會員入會時繳納。	原第一款規定入會費團體會員為新臺幣 1,000 元，配合第七條第二款修正團體會員推派代表三人行使會員權利，修正入會費團體會員為新臺幣 3,000 元。
第三十七條 本章程第二十九條增修，經本會 111 年 9 月 16 日第 2 屆第 2 次會員大會通過。 <u>第六條、第七條、第九條及第三十條修正，經本會 113 年 11 月 15 日第 3 屆第 1 次會員大會通過。</u>	第三十七條 本章程第二十九條增修，經本會 111 年 9 月 16 日第 2 屆第 2 次會員大會通過。	本條文後段新增本次修正條文通過時間。



## 台灣鐵道觀光協會 113 年度工作計畫表

中華民國 113 年 1 月 1 日至 113 年 12 月 31 日

項目	說明	計畫綱要	主辦者	備註
一、召開理、監事 聯席會議	依章程規定， 每 3 個月舉辦 會議 1 次。	1. 蒐集理、監事與各委員會提 案、例行性工作報告等資訊 後，列入議程。 2. 擬定會議日期簽報核定 後，寄送開會通知，以及辦 理各項行政作業。	秘書處	
二、召開第三屆第 1 次會員大會	依章程規定， 每年應舉辦 1 次。	1. 提報理事及監事聯席會 議，推請會員大會籌備會主 任委員主持籌備事宜。 2. 由籌備委員會研擬計畫提 報理、監事聯席會議通過實 施。 3. 第三屆第 1 次會員大會預定 於 113 年 11 月 15 日舉行。	會員大會籌備 委員會	
三、舉辦及參與學 術研討會、論 壇活動或專題 演講，交流鐵 道觀光行銷、 推動與觀光基 礎元素等議題	113 年度預計 舉辦 3 次。	1. 舉辦「鐵道技術交流論 壇」，邀請專家進行專題演 講及座談，探討如何提升鐵 路觀光的品質與吸引力、促 進鐵道旅遊的永續發展。 2. 合併 113 年年度會員大會， 辦理專題演講，促進鐵道觀 光推動經驗之交流及分享。 3. 協辦鐵道觀光相關學術研 討會、論壇或專題演講等活 動，共同推廣鐵道觀光。	本協會各委員 會及秘書處	
四、參與鐵道觀光 行銷活動	113 年度預計 參加 2 次。	1. 參加「2024 ITF 台北國際旅 展」，聯合臺灣軌道九兄 弟，共同推廣各地之特色旅 遊 2. 參與集集鐵道小學堂辦理 之活動	秘書處	
五、加強招募會員	依章程規定， 持續辦理會員 招募。	於台北國際旅展協會展攤及協 會辦理相關活動時持續招募 會員。	秘書處	

# 台灣鐵道觀光協會 113 年度收支預算表

中華民國 113 年 1 月 1 日至 113 年 12 月 31 日

單位：新臺幣(元)

科目				113 年度 預算數	說明
款	項	目	名 稱		
1			本會經費收入	2,821,000	
	1		入會費	39,000	推估新增個人會員 24 人+團體會員 5 個 +永久會員 10 人
	2		常年會費	1,000,000	
		1	個人會費	150,000	有效會員 126 人，預估新增 24 名
		2	團體會費	750,000	有效團體會員 20 個，預估增加 5 個
		3	永久會費	100,000	永久會員預估增加 10 名
	3		年會收入		
	4		存款利息收入	2,000	
	5		業務收入	1,780,000	
		1	論壇贊助/廣告收入	1,780,000	113 年台灣鐵道技術觀光交流論壇 84 萬 113 年台北國際旅展 ITF 28 萬 113 年會員大會贊助及廣告收入 80 萬
2			本會經費支出	2,817,000	
	1		人事費	0	
	2		辦公費	171,000	
		1	文具印刷費	5,000	
		2	旅運費	10,000	
		3	郵電費	86,000	
		4	水電	0	
		5	其他辦公費	70,000	公文系統(財務系統、公文系統)
	3		業務費	2,646,000	
		1	會員大會支出	915,000	113 年會員大會
		2	論壇支出	925,000	113 年台灣鐵道技術觀光交流論壇(花蓮)
		3	編印費	6,000	信封、公文封、名片
		4	其他業務費	800,000	1、2024ITF 旅展 68.5 萬 2、贊助其他單位支出 10.5 萬 3、與日本民鐵簽定 MOU 接待費 6.5 萬
	4		提撥基金		
	5		設備折舊		
3			本期餘絀	4,000	



## 112 年度會務工作報告

### 一、112 年度會員大會暨專題論壇

本協會於 112 年 10 月 5 日委請中華顧問工程司、林業及自然保育署共同擔任籌辦單位，假林業及自然保育署二樓國際會議廳，召開 112 年度會員大會暨專題論壇；會員應出席人數 226 名，出席會員人數 173 名(含 61 名委託)，達人民團體法第 27 條半數出席之規定。

本次大會除協會例行會務報告外，並以大會主題「鐵道旅行·森生不息」進行專題演講，以森林鐵路為靈感，象徵協會推動鐵道觀光發展生生不息，鼓勵會員走向自然，邁向永續旅遊；同時，本次會員大會安排參訪國立臺灣博物館鐵道部園區，藉以回顧過往台灣鐵道重要基地的史蹟，點亮文化遺產的豐富價值。

### 二、理監事聯席會議

1. 112 年 3 月 7 日，第二屆第 7 次理監事聯席會議。
2. 112 年 6 月 28 日，第二屆第 8 次理監事聯席會議。
3. 112 年 9 月 1 日，第二屆第 9 次理監事聯席會議。
4. 112 年 9 月 12 日，第二屆第 10 次理監事聯席會議。
5. 112 年 10 月 16 日，第三屆第 1 次理監事聯席會議。
6. 112 年 12 月 4 日，第三屆第 2 次理監事聯席會議。

### 三、會員人數(截至 112 年 9 月 25 日止)

1. 團體有效會員 24 個單位。
2. 個人有效會員 198 名（永久會員 48 名，一般有效會員 150 名）。

### 四、會務推動情形

1. 112 年 4 月 13 日參加南投車埕林班道鐵路小學美學藝術季開幕，活動策展人振昌興業公司孫嘉璐執行長為本會理事，藉由永續經營讓南投車埕成為藝術創作的沃土，持續帶動地方觀光人潮。
2. 112 年 5 月 28 日，受第 14 屆亞太運輸發展研討會暨第 35 屆國際華人交通運輸協會年會邀請，本會與台灣軌道經濟發展協會共同舉辦「鐵道觀光」、「軌道經濟」國際論壇，特別邀請了日本、印度、台灣等三地的鐵道旅遊專家進行專題演講。
3. 112 年 7 月 14 日辦理本年度鐵道旅遊一日參訪，主要行程包括高鐵彰化站、鹿港民俗文物館、鹿港永樂酒店及臺鐵彰化扇形車庫。
4. 112 年 8 月 2 日參加臺鐵花蓮禮賓候車室暨宜花東自行車補給站啟用記者會，為臺鐵局與雄獅旅遊攜手，以 Regional Hub 概念推動遊程使用火車、單車等大眾運輸，落實綠色旅遊與深度慢遊。
5. 112 年 8 月 18 日，協會網站公告第三屆理事、監事選舉登記事宜。
6. 112 年 9 月 1 日本會與日月潭觀光圈簽署合作備忘錄，將整合雙方資源，共同推動鐵道旅遊及深度玩賞日月潭觀光圈。
7. 112 年 10 月 5 日，以「鐵道旅行·森生不息」為主題，於農業部林業及自然保育署 2 樓國際會議廳，召開 112 年度會員大會暨第三屆理事監事選舉。
8. 112 年 11 月 3 日參加「2023 ITF 台北國際旅展」。



# 台灣鐵道觀光協會 收支決算表

中華民國112年01月01日至12月31日

單位: 元

項	項	目	節	科目名稱	決算	預算	決算與預算比較	說明
一				本年經費收入	1,484,389	3,643,000	-2,158,611	
	(一)			會費收入	831,000	1,031,000	-200,000	新增會員人數低於預期
		1		入會費	48,000	35,000	13,000	
		2		常年會費	693,000	896,000	-203,000	
		3		永久會費	90,000	100,000	-10,000	
	(二)			專款收入	653,389	2,612,000	-1,958,611	活動贊助款低於預期
		1		贊助費及廣告收入	640,000	2,610,000	-1,970,000	
		2		利息收入	13,389	2,000	11,389	
二				本年經費支出	1,550,588	3,250,000	-1,699,412	因本年度支出動用110年度結餘經費計畫，轉列會務推展費用之減少
	(一)			經常性支出	215,073	200,000	15,073	
		1		人事費	-	-	-	
		2		辦公費	215,073	200,000	15,073	
		-1		文具用品	930	30,000	-29,070	
		-2		郵電費	85,210	60,000	25,210	
		-3		其他費用	128,933	110,000	18,933	
	(二)			業務費	1,231,825	2,750,000	-1,518,175	
		1		會議費	639,367	1,150,000	-510,633	
		2		會務推展費用	592,458	1,600,000	-1,007,542	
	(三)			捐贈支出	102,500	-	102,500	
	(四)			提撥基金	1,190	300,000	-298,810	
三				本期經費收支餘(+)-絀(-)	-66,199	393,000	-459,199	

理事長：

秘書長：

副秘書長：

財務組長：

製表：

理事長周永暉

秘書長方正光

副秘書長

財務組長

製表



台灣鐵道觀光協會  
基金收支表

中華民國112年01月01日至112年12月31日

收入		支出	
科目名稱	金額	科目名稱	金額
準備基金		準備基金	
歷年累存	718,241	支付退職金	
本年度利息收入	1,190	支付退休金	
本年度提撥	0	存入銀行專戶	
		結餘	719,431

理事長：

理事長周永暉

秘書長：

秘書長方正光

副秘書長：

蔡文輝

財務組長：

陳祺嘉

製表：

黃君如



台灣鐵道觀光協會  
資產負債表

中華民國112年12月31日

單位: 元

項目	金額	%	項目	金額	%
資產			負債		
流動資產			流動負債		
銀行存款－活存	1,620,214	69.25	其他應付費用	19,092	0.82
銀行存款－定期存款	719,431	30.75	暫收款	15,000	0.64
流動資產合計	2,339,645	100.00	流動負債合計	34,092	1.46
非流動資產			非流動負債		
固定資產			負債總計	34,092	1.46
			基金暨餘絀		
			會所基金	719,431	30.75
			累計餘絀	1,652,321	109.82
			本期餘絀	(66,199)	-42.03
			基金暨餘絀總計	2,305,553	98.54
資產總計	2,339,645	100.00	負債、基金暨餘絀總計	2,339,645	100.00

理事長：

理事長周永暉

秘書長：

秘書長方正光

副秘書長：

蔡文建

財務組長：

陳秋惠

製表：

黃君如

## 專題演講(一)簡介

### 專題演講：福森號及栩悅號列車營運分享



### 講座 | 黃妙修

現職 | 阿里山林業鐵路及文化資產管理處處長

學歷 | 國立中興大學森林研究所碩士

經歷 | 林務局阿里山林業鐵路及文化資產管理處處長

林務局嘉義分署處長

林務局屏東分署處長

林務局屏東分署副處長

林務局簡任技正

林務局造林生產組林產科科長

行政院農業委員會技正

行政院農業委員會秘書

臺灣省政府農林廳秘書

臺灣省政府農林廳股長

## 專題演講(一)簡介

### 專題演講：福森號及栩悅號列車營運分享



### 講座 | 黃信川

現職 | 雄獅旅行社股份有限公司董事總經理

學歷 | 政治大學企業管理 EMBA 碩士

經歷 | 宏力移動公司董事

泉盛股份有限公司董事

薰衣草森林股份有限公司董事

台灣樂活永續協會理事長

台灣鐵道觀光協會理事

台灣軌道經濟協會常務理事

台灣農業休閒發展協會顧問

中華民國觀光工廠全國促進會顧問

大東北角觀光圈顧問

國立師範大學樂活產業高階經理人 EMBA 副教授



## 專題演講(二)簡介

專題演講：乘著山嵐海風，來一場 chill 輕旅行



### 講座 | 馮輝昇

現職 | 國營臺灣鐵路股份有限公司總經理

學歷 | 國立臺灣大學土木工程所碩士、博士候選人

經歷 | 交通部臺灣鐵路管理局副局長

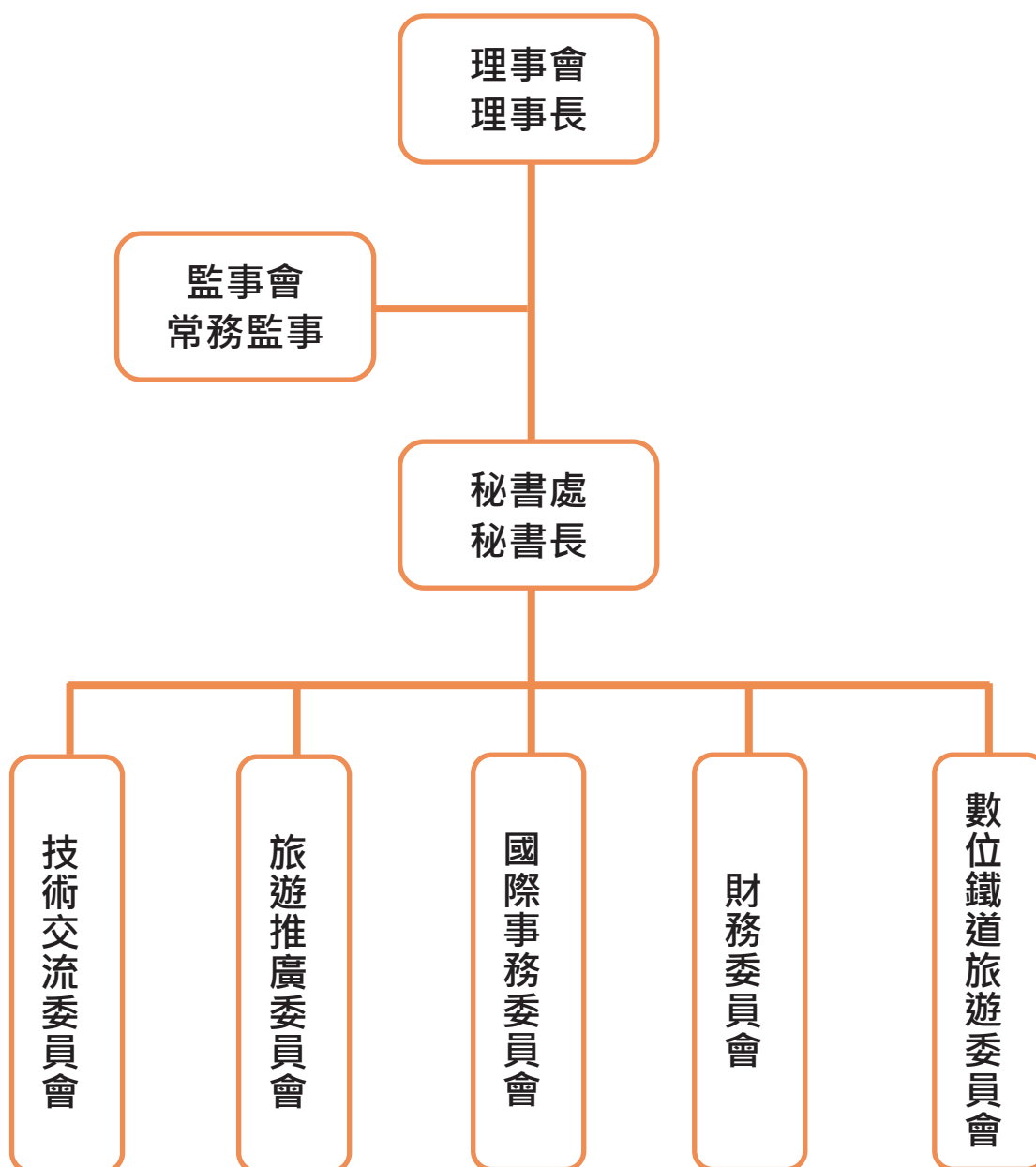
臺中市政府交通局副局长

國家發展委員會國土區域離島發展處簡任技正兼組長

行政院經濟建設委員會都市及住宅發展處技正、簡任技正

交通部高速鐵路工程局幫工程司、副工程司

## 組織架構圖





## 章程

### 第一章 | 總則

第一條、本會名稱為台灣鐵道觀光協會（以下簡稱本會）。

第二條、本會為依法設立、以非營利為目的之社會團體，鏈結鐵道、觀光與文化為主軸，作為知識共享與產業創新的發展平台，活絡國內外鐵道旅遊為宗旨。

第三條、本會以全國行政區域為組織區域。

第四條、本會會址設於主管機關所在地區，並得報經主管機關核准設分支機構。前項分支機構組織簡則由理事會擬訂，報請主管機關核准後行之。會址及分支機構之地址於設置及變更時應函報主管機關核備。

第五條、本會之任務如下：

- 一、建構鐵道觀光基礎。
- 二、協助推動鐵道觀光旅遊事業。
- 三、舉辦國內與國際交流活動。
- 四、促進知識交流與研究發展。
- 五、辦理研討講習與教育訓練。
- 六、其他與鐵道觀光及文化相關事項。

第六條 本會之主管機關為內政部。目的事業主管機關依章程所訂宗旨及任務，主要為交通部觀光局，本會之目的事業應受各該事業主管機關之指導、監督。





## 第二章 | 會員

第七條、本會會員分下列五種：

- 一、個人會員：凡贊同本會宗旨，年滿 20 歲，填具入會申請書，經理事會審查通過並繳納會費後，為個人會員。
- 二、團體會員：凡贊同本會宗旨之有關單位、團體，填具入會申請書，經理事會審查通過並繳納會費後，為團體會員。團體會員推派代表一人，以行使會員權利。
- 三、贊助會員：贊助本會工作之單位團體或個人，經理事會通過，為贊助會員。
- 四、榮譽會員：凡對觀光產業或領隊工作有特殊研究或貢獻及對本會會務具有重大貢獻者，經理事會通過，得聘為榮譽會員。
- 五、永久會員：凡合乎本會正式會員資格入會者，一次繳納新臺幣 10,000 元會費，得為本會永久會員。

第八條、會員(會員代表)有表決權、選舉權、被選舉權與罷免權。每一會員(會員代表)為一權。贊助會員、榮譽會員無上述權利，惟已具團體或個人或永久會員資格之贊助者，不在此限，且有次一屆理事會選舉之候選資格。

第九條、會員有遵守本會章程、決議及繳納會費之義務。會員未繳納會費者，不得享有會員權利，連續 2 年未繳納會費者，視為自動退會。

第十條、會員(會員代表)有違反法令，章程或不遵守會員大會決議時，得經理事會決議，予以警告或停權處分，其危害團體情節重大者，得經會員大會決議予以除名。

第十一條、會員有下列情事之一者，為出會：

- 一、喪失會員資格者。
- 二、經會員大會決議除名者。

第十二條、會員得以書面敘明理由向本會聲明退會，惟所繳會費不予退還。

### 第三章 | 組織及職權

第十三條、本會以會員大會為最高權力機構。會員(會員代表)人數超過 300 人以上時得分區比例選出會員代表，再召開會員代表大會，行使會員大會職權。會員代表任期 2 年，其名額及選舉辦法由理事會擬訂，報請主管機關核備後行之。

第十四條、會員(會員代表)大會之職權如下：

- 一、訂定與變更章程。
  - 二、選舉及罷免理事、監事。
  - 三、議決入會費、常年會費、事業費及會員捐款之數額及方式。
  - 四、議決年度工作計畫、報告及預算、決算。
  - 五、議決會員(會員代表)之除名處分。
  - 六、議決財產之處分。
  - 七、議決本會之解散。
  - 八、議決與會員權利義務有關之其他重大事項。
- 前項第八款重大事項之範圍由理事會定之。

第十五條、本會置理事 21 人、監事 7 人，由會員(會員代表)選舉之，或採用通訊選舉選舉之，分別成立理事會、監事會。理事、監事採用通訊選舉時，不得連續辦理。通訊選舉辦法由理事會通過，報請主管機關核備後行之。

選舉前項理事、監事時，依計票情形得同時選出候補理事 3 人，候補監事 1 人，遇理事、監事出缺時，分別依序遞補之。

第十六條、理事會之職權如下：

- 一、審定會員(會員代表)之資格。
- 二、選舉及罷免常務理事、理事長。
- 三、議決理事、常務理事及理事長之辭職。
- 四、聘免工作人員。
- 五、擬訂年度工作計畫、報告及預算、決算。
- 六、其他應執行事項。

第十七條、理事會置常務理事 5 人，由理事互選之，並由理事就常務理事中選舉 1 人為理事長。

理事長對內綜理督導會務，對外代表本會，並擔任會員大會、理事會主席。理事長因事不能執行職務時，應指定常務理事 1 人代理之，未指定或不能指定時，由常務理事互推 1 人代理之。

理事長、常務理事出缺時，應於 1 個月內補選之。

第十八條、監事會之職權如下：

- 一、監察理事會工作之執行。
- 二、審核年度決算。
- 三、選舉及罷免常務監事。
- 四、議決監事及常務監事之辭職。
- 五、其他應監察事項。

第十九條、監事會置常務監事 1 人，由監事互選之，監察日常會務，並擔任監事會主席。常務監事因事不能執行職務時，應指定監事 1 人代理之，未指定或不能指定時，由監事互推 1 人代理之。監事會主席（常務監事）出缺時應於 1 個月內補選之。

第二十條、理事、監事均為無給職，任期 2 年，連選得連任。理事長之連任，以 1 次為限。理事、監事之任期自召開本屆第 1 次理事會之日起計算。

第二十一條、理事、監事有下列情事之一者，應即解任：

- 一、喪失會員（會員代表）資格者。
- 二、因故辭職經理事會或監事會決議通過者。
- 三、被罷免或撤免者。
- 四、受停權處分期間逾任期二分之一者。

第二十二條、本會置秘書長 1 人，承理事長之命處理本會事務，其他工作人員若干人，由理事長提名經理事會通過聘免之，並報主管機關備查。  
前項工作人員不得由理事監事擔任。  
工作人員權責及分層負責事項由理事會另定之。

第二十三條、本會得設各種委員會、小組或其他內部作業組織，其組織簡則經理事會通過後施行，變更時亦同。

第二十四條、本會得視實際需要聘請名譽理事、顧問若干人，由理事長提名，經理事會通過敦聘之；歷屆卸任之理事長對本會會務有重大貢獻者得經會員（會員代表）大會通過敦聘為本會名譽理事長。其聘期與理監事任期同。



## 第四章 | 會議

第二十五條、會員(會員代表)大會分定期會議與臨時會議 2 種，由理事長召集，召集時除緊急事故之臨時會議外應於 15 日前以書面通知之。

定期會議每年召開 1 次，臨時會議於理事會認為必要，或經會員(會員代表)五分之一以上之請求，或監事會函請召集時召開之。本會辦理法人登記後，臨時會議經會員(會員代表)十分之一以上之請求召開之。

第二十六條、會員(會員代表)不能親自出席會員大會時，得以書面委託其他會員(會員代表)代理，每 1 會員(會員代表)以代理 1 人為限。

第二十七條、會員(會員代表)大會之決議，以會員(會員代表)過半數之出席，出席人數較多數之同意行之。但下列事項之決議以出席人數三分之二以上同意行之。

- 一、章程之訂定與變更。
- 二、會員(會員代表)之除名。
- 三、理事、監事之罷免。
- 四、財產之處分。
- 五、本會之解散。
- 六、其他與會員權利義務有關之重大事項。

本會辦理法人登記後，章程之變更以出席人數四分之三以上之同意或全體會員三分之二以上書面之同意行之。

本會之解散，得隨時以全體會員三分之二以上之可決議解散之。

第二十八條、理事會每 3 個月召開 1 次，監事會每 3 個月召開 1 次，必要時得召開聯席會議或臨時會議。

前項會議召集時除臨時會議外，應於 7 日前以書面通知，會議之決議，各以理事、監事過半數之出席，出席人數較多數之同意行之。

第二十九條、理事應出席理事會議，監事應出席監事會議，理事會、監事會不得委託出席。理事會議、監事會議及理監事聯席會議得以視訊會議召集之，理事、監事出席各視訊會議，視為親自出席，簽到及表決方式則配合視訊設備功能辦理。但涉及選舉、補選、罷免事項，不得採行視訊會議。理事、監事連續 2 次無故缺席理事會、監事會者，視同辭職。

## 第五章 | 經費及會計

第三十條、本會經費來源如下：

- 一、入會費個人會員新臺幣 1,000 元、團體會員新臺幣 1,000 元。前述入會費用於會員入會時繳納。
- 二、常年會費：個人會員新臺幣 1,000 元，團體會員新臺幣 30,000 元，永久會員一次繳納新臺幣 10,000 元會費，免收常年會費，榮譽會員免收入會費及常年會費。
- 三、事業費。
- 四、會員捐款。
- 五、委託收益。
- 六、基金及其孳息。
- 七、其他收入。

第三十一條、本會會計年度以曆年為準，自每年 1 月 1 日起至 12 月 31 日止。

第三十二條、本會每年於會計年度開始前 2 個月由理事會編造年度工作計畫、收支預算表、員工待遇表，提會員大會通過（會員大會因故未能如期召開者，先提理監事聯席會議通過），於會計年度開始前報主管機關核備。並於會計年度終了後 2 個月內由理事會編造年度工作報告、收支決算表、現金出納表、資產負債表、財產目錄及基金收支表，送監事會審核後，造具審核意見書送還理事會，提會員大會通過，於 3 月底前報主管機關核備（會員大會未能如期召開者，先報主管機關）。

第三十三條、本會於解散後，剩餘財產歸屬所在地之地方自治團體或主管機關指定之機關團體所有。

## 第六章 | 附則

第三十四條、本章程未規定事項，悉依有關法令規定辦理。

第三十五條、本章程經會員（會員代表）大會通過，報經主管機關核備後施行，變更時亦同。

第三十六條、本章程經本會 108 年 7 月 13 日第 1 屆第 1 次會員大會通過。

第三十七條、本章程第二十九條增修，經本會 111 年 9 月 16 日第 2 屆第 2 次會員大會通過。

## 理監事名錄

協會職稱	姓名	任職單位	職稱
理事長	周永暉	交通部觀光署	署長
常務理事	葉菊蘭	台灣觀光協會	榮譽會長
		圓山大飯店	董事長
常務理事	鄭光遠	台灣高速鐵路股份有限公司	總經理
常務理事	杜微	國營臺灣鐵路股份有限公司	董事長
常務理事	林華慶	農業部林業及自然保育署	署長
理事	林信任	交通部觀光署	副署長
理事	陳登欽	國立臺灣博物館	館長
理事	張政源	中信金融管理學院	講座教授
理事	劉坤億	國立臺北大學 公共行政暨政策學系	副教授
理事	黃信川	雄獅旅行社	總經理
理事	林祥生	桃園航勤股份有限公司	監察人
理事	李厚慶	中華文化總會	秘書長
理事	沈志藏	桃園大眾捷運股份有限公司	董事長
理事	簡慶發	觀光署茂林國家風景區管理處	處長
理事	黃勢芳	觀光署馬祖國家風景區管理處	處長
理事	郭美娟	國家藝術表演中心	主任秘書
理事	黃清信	臺北大眾捷運股份有限公司	總經理
理事	蕭冠群	易遊網旅行社	副總經理
理事	張雅琇	新亞旅行社股份有限公司	總經理
理事	孫嘉璐	振昌興業股份有限公司	總監
理事	李宜修	交通部觀光署	簡任秘書
常務監事	顏昭立	台灣高鐵股份有限公司	資深副總經理
監事	蘇成田	台灣觀光協會	副會長
監事	馮輝昇	國營臺灣鐵路股份有限公司	總經理
監事	謝委呈	財團法人中華航空事業發展基金會	主任秘書
監事	黃妙修	農業部林業及自然保育署 阿里山林業鐵路及文化資產管理處	處長
監事	陳奇正	新北市板橋區公所	區長
監事	賈凱傑	東吳大學	主任秘書



委員會委員名錄

技術交流委員會			
主任委員	杜微	執行秘書	陳榮彬
委員	林祥生	委員	黃俊霖
	陳彥衡		鄭德發
	吳漢中		蕭冠群
	王全玉		林宜羣
旅遊推廣委員會			
主任委員	林華慶		
委員	李宗陽	委員	黃妙修
	李厚慶		黃信川
	林卓漢		蕭冠群
	孫嘉璐		
國際事務委員會			
主任委員	鄭光遠		
委員	林信任	委員	張雅琇
	張政源		鍾蕊芳
	劉坤億		黃妙修
	馮輝昇		蕭冠群
	黃信川		
財務委員會			
主任委員	張雅琇	執行秘書	賴聖閔
委員	吳書芹	委員	黃淑敏
	呂美珍		許淑嘉
數位鐵道旅遊委員會			
主任委員	陶冶中	執行秘書	劉昭榮
委員	林祥生	委員	謝委呈
	伍勝園		劉雙火
	劉坤億		李建文
	王晉元		李宗益

## 團體會員名冊

團體會員	代表人	網址
新北大眾捷運股份有限公司	林祐賢	<a href="https://www.ntmetro.com.tw">https://www.ntmetro.com.tw</a>
交通部鐵道局	楊正君	<a href="https://www.rb.gov.tw">https://www.rb.gov.tw</a>
南投縣政府	許淑華	<a href="https://www.nantou.gov.tw">https://www.nantou.gov.tw</a>
可樂旅遊旅行社	黃明峰	<a href="https://www.colatour.com.tw">https://www.colatour.com.tw</a>
阿里山林業鐵路及文化資產管理處	黃妙修	<a href="https://afrch.forest.gov.tw">https://afrch.forest.gov.tw</a>
酷遊天國際旅行社股份有限公司	陳明明	<a href="https://www.kkday.com">https://www.kkday.com</a>
財團法人台灣觀光協會	簡余晏	<a href="https://www.tva.org.tw">https://www.tva.org.tw</a>
財團法人中華顧問工程司	盧維屏	<a href="https://www.ceci.org.tw">https://www.ceci.org.tw</a>
台灣糖業股份有限公司	楊明州	<a href="https://www.taisugar.com.tw">https://www.taisugar.com.tw</a>
國立高雄科技大學	楊慶煜	<a href="https://www.nkust.edu.tw">https://www.nkust.edu.tw</a>
國營臺灣鐵路股份有限公司	杜微	<a href="https://www.railway.gov.tw">https://www.railway.gov.tw</a>
屏東縣政府交通旅遊處	黃國維	<a href="https://www.pthg.gov.tw/traffic/">https://www.pthg.gov.tw/traffic/</a>
桃園大眾捷運股份有限公司	沈志藏	<a href="https://www.tymetro.com.tw">https://www.tymetro.com.tw</a>
肯鐸國際股份有限公司	吳政哲	<a href="https://www.canlead.com.tw">https://www.canlead.com.tw</a>
雄獅旅行社股份有限公司	王文傑	<a href="https://travel.liontravel.com">https://travel.liontravel.com</a>
飛行家旅行社股份有限公司	黃淑霞	<a href="https://www.flygotravel.com.tw">https://www.flygotravel.com.tw</a>
台灣高速鐵路股份有限公司	江耀宗	<a href="https://www.thsrc.com.tw">https://www.thsrc.com.tw</a>
新亞旅行社股份有限公司	張政美	<a href="https://shinyaito.agenttour.com.tw">https://shinyaito.agenttour.com.tw</a>
臺北大眾捷運股份有限公司	趙紹廉	<a href="https://www.metro.taipei">https://www.metro.taipei</a>
交通部觀光署	林信任	<a href="https://taiwan.net.tw">https://taiwan.net.tw</a>

## 贊助名錄

贊助單位	贊助金額
易遊網旅行社(股)公司	100,000
軌道經濟發展協會	100,000
ARTT+TR	100,000
台灣高速鐵路股份有限公司	60,000
悠遊卡股份有限公司	30,000
雄獅旅行社股份有限公司	30,000
臺北大眾捷運股份有限公司	30,000
戶羽機關車園區	30,000
霧峰區農會	30,000
連江縣交通旅遊局	30,000
柏林股份有限公司	20,000
南投縣政府	20,000
連江縣政府	20,000
交通部觀光署澎湖國家風景區管理處	10,000
交通部觀光署參山國家風景區管理處	10,000
交通部觀光署雲嘉南濱海國家風景區管理處	10,000
交通部觀光署日月潭國家風景區管理處	10,000
欽翔企業有限公司	10,000
財團法人中華顧問工程司	10,000
交通部觀光署北海岸及觀音山國家風景區管理處	10,000
國營臺灣鐵路股份有限公司	10,000
桃園航勤(股)公司	10,000
交通部觀光署西拉雅國家風景區管理處	10,000
屏東縣政府	10,000
亞新工程顧問股份有限公司	10,000
桃園大眾捷運股份有限公司	10,000
聯合大地工程顧問股份有限公司	10,000
交通部觀光署茂林國家風景區管理處	10,000
交通部觀光署大鵬灣國家風景區管理處	10,000
交通部觀光署花東縱谷國家風景區管理處	10,000
交通部觀光署阿里山國家風景區管理處	10,000
飛行家旅行社股份有限公司	10,000
交通部觀光署東北角及宜蘭海岸國家風景區管理處	10,000
臺南市政府捷運工程處	10,000
臺南市政府觀光旅遊局行銷科	10,000
交通部運輸研究所	10,000
交通部觀光署馬祖國家風景區管理處	10,000



# 柏林塗料 致力成為ESG典範 建構永續綠色未來

隨著氣候變遷與社會議題日益受到重視，企業的環境、社會及公司治理(ESG)表現已成為評估其持續經營能力的重要指標。柏林深知企業必須履行環保與社會責任，才能跨進可持續發展的新世代。



環境



社會



治理



## 持續前行 創造社會共榮

柏林致力於提供高品質塗料產品，在地經營超過一甲子的時間，柏林深知企業在永續經營上的重要性。因此，我們投入並正式發布我們的ESG報告，呈現我們對可持續性和道德商業實踐的承諾。



柏林股份有限公司  
BERLIN CO., LTD.



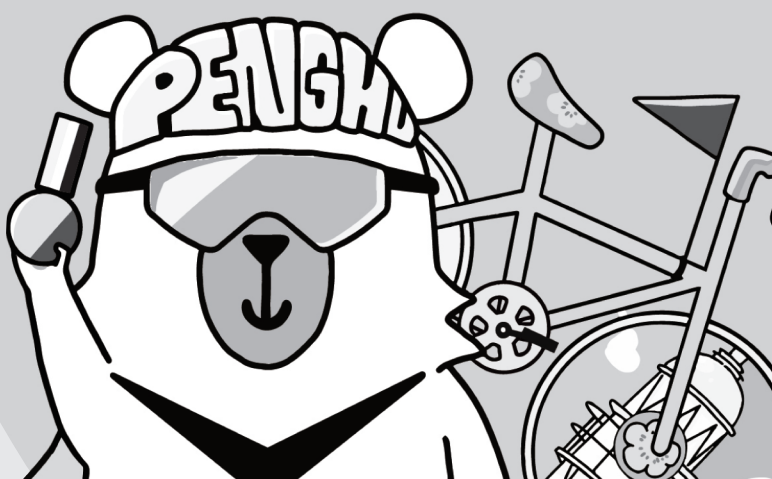
(+886)-7-871-1101



Berlinpaint.com



2024  
澎湖跳島  
自行車嘉年華  
PENGHU CYCLING FESTIVAL



澎湖  
空港快線  
PENGHU AIRPORT EXPRESS ROUTE



Taiwan 好行  
澎湖國家風景區管理處



Disney  
100  
YEARS OF WONDER

# 環島之星 夢想號

歡樂啟航 ★ 玩遊台灣

©Disney



Q 想去哪裡玩?



機票



訂房



國外團旅



國內旅遊



高鐵國旅聯票



環島之星



機加酒



遊輪

ezTravel  
易遊網

## 易遊網APP

立即下載

享專屬優惠



機票



飯店



旅遊



票券



首頁



服務/諮詢



訂單



會員



# ezTravel 易遊網

易遊世界 ✈️ 觸手可及

全台最大線上旅遊平台，秉持數位化、行動化、平台化的發展理念，打造旅遊全商品一站購足的旅遊APP，提供旅人最齊全、最便捷的旅遊服務，輕鬆完成你的旅遊大小事！

旅遊一站就 GO



機票



訂房



環島之星



高鐵聯票



國內旅遊



國外團旅



票券



機加酒

☎ 客服專線: 02-412-8001 | [www.ezTravel.com.tw](http://www.ezTravel.com.tw)



# 鐵道行旅 慢遊參山

(圖為二水鐵道櫻花季)

TAIWAN  
WAVES OF WONDER



交通部觀光署  
Tourism Administration, MOTC

參山

Tri-Mountain National Scenic Area Headquarters  
國家風景區管理處

廣告



## 61 西濱快線 WEST COAST SHUTTLE BUS



### 高鐵(嘉義站)

#### 61西濱快線 公車轉乘

- 1. 大台南公車-黃9(高鐵嘉義站-新營站)  
高鐵嘉義站2號出口,直行至第2月台候車;  
搭乘09:25班次,可轉乘西濱快線第1班次。
- 2. 大台南公車-橘9(高鐵嘉義站-新營轉運站)  
高鐵嘉義站2號出口,直行至第7月台候車;  
搭乘10:05班次,可轉乘西濱快線第1班次。
- 3. 阿里山客運-166路(高鐵嘉義站-鹽水站)  
高鐵嘉義站2號出口,直行至第4月台候車。

### 台鐵(新營站)

- ▶【南下】  
可搭乘自強號(3000)161班次(09:29抵達)南下至新營站,並轉乘西濱快線第1班次(10:20發車)。
  - ▶【北上】  
可搭乘自強號116班次(10:09抵達)、區間車3152班次(10:16抵達)北上至新營站,並轉乘西濱快線第1班次(10:20發車)。
- ※鄰近新營客運-新營站(步行約2分鐘)。  
※建議班次僅供參考,於行程安排前請至台鐵官網查詢最佳班次。

### 如欲前往台南市區

請於七股鹽山或台灣鹽博物館轉乘「台灣好行-99台江線」。

### 聯絡資訊

24小時免付費旅遊諮詢熱線 ☎ 0800-011-765

新營客運 ☎ (06)632-2513  
申訴專線 ☎ (06)633-1100分機61  
服務時間 | 06:00-20:00

月之美術館遊客中心 ☎ (06)632-1350  
服務時間 | 09:00-17:30,週一休館

布袋遊客中心 ☎ (05)347-5267  
服務時間 | 08:00-17:00

北門遊客中心 ☎ (06)786-1017  
服務時間 | 09:00-17:30

七股遊客中心 ☎ (06)780-1751  
服務時間 | 09:00-17:30

### 乘車及轉乘資訊



雲嘉南濱海  
國家風景區管理處



台灣好行官方網站



「台灣鐵路」官網查詢  
台鐵列車時刻查詢



「台灣高鐵」官網查詢  
高鐵班次資訊



LINE官方帳號  
可收到更多旅遊資訊



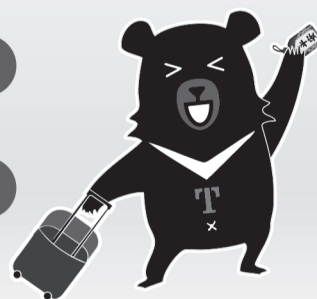
鐵馬漁村一日遊



大台南公車  
班次時刻表



客運E化暢行台灣



指導單位 | TAIWAN 交通部觀光署

主辦單位 | 雲嘉南濱海國家風景區管理處

營運單位 | 新營客運

承辦單位 | 義永創意股份有限公司

雲嘉南濱海國家風景區管理處

廣告



# 車埕記憶・永續傳承

## 鐵道觀光小學堂邁向第5週年！



位於南投水里的車埕鐵道觀光小學堂在2024年9月26日迎來啟用五週年，當日舉辦的慶祝活動邀請到地方民眾、校友以及各界貴賓共同參與，交通部觀光署方正光主任祕書、日月潭國家風景區管理處柯建興處長、南投縣政府觀光處陳志賢處長皆盛情出席。

車埕鐵道觀光小學堂的前身是車埕國小，成立於1957年，隨著少子化的影響，在2015年正式廢校，為了不讓這片珍貴的校園空間荒廢，日月潭國家風景區管理處保留舊校舍外觀，把校區改裝成商場與展館，將其轉型為兼具鐵道文化、旅遊體驗與教育意涵的「鐵道觀光小學堂」，並設有車埕遊客中心服務到訪遊客。

來到車埕鐵道觀光小學堂，一節藍皮火車頭及車廂陳列在戶外，車埕遊客中心內部的牆面上有小火車及軌道模型環繞，還有模擬搭乘台鐵集集線從車廂內欣賞窗外景色的座椅區，而車埕鐵道展示館以集集線七站一線為主題，介紹各火車站及周邊資源，百年火車站建物構造模型、「國立集集行動美術館」彩繪列車復刻模型、自導式解說資訊及月台情境，加上周永暉署長（前台鐵局長）的精心收藏，是鐵道迷不可錯過的景點。

此外，為保留車埕特色並對文化資產進行保存，車埕鐵道觀光小學堂也與深耕在地的「林班道」業者合作，引進多元店家進駐，例如：品牌咖啡館、創意商品販售特色店家等，在保留舊有及引入新元素之中，持續為車埕的在地產業與觀光帶來更多活力！

### 車埕鐵道觀光小學堂參觀資訊

開放時間 | 每日09:00-17:00

地址 | 南投縣水里鄉民權巷127號

連絡電話 | 049-2774981 車埕遊客中心

交通部觀光署日月潭國家風景區管理處 廣告

Taiwan  
THE HEART OF ASIA



# 皇冠 北海岸線

716 CROWN NORTHERN COAST  
SHUTTLE BUS



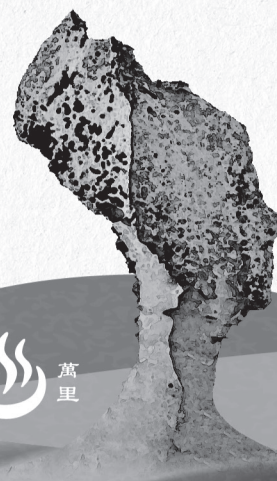
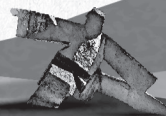
語音  
導覽  
Audio  
Tour



台灣好行  
官網  
Taiwan  
Tourist  
Shuttle Bus



皇冠海岸  
影音  
Youtube  
Channel



- |   |   |   |   |  |  |   |  |                          |  |                               |                                    |                               |   |   |   |  |   |   |
|---|---|---|---|--|--|---|--|--------------------------|--|-------------------------------|------------------------------------|-------------------------------|---|---|---|--|---|---|
| C1<br>淡水捷運站<br>(2號出口)<br>MRT Tamsui Station | C2<br>中山濱海路口<br>(輕軌淡水行政中心)<br>Zhongshan & Beihai Intersection<br>(LRT Tamsui District Office Station) | C3<br>大岬<br>(淺水灣)<br>Dajue (Qianshui Bay) | C4<br>三芝遊客中心<br>(名人文物館)<br>Sanzhi Visitor Center<br>(Sanzhi Visitor Center) | C5<br>北觀風景區管理處<br>(白沙灣)<br>North Coast & Guanyinshan<br>National Scenic Area (Baihsia Bay) | C6<br>富基漁港<br>(石門婚紗廣場)<br>Shimen Wedding Plaza | C7<br>富貴角燈塔<br>(風藝術營區)<br>Fugui Cape Lighthouse<br>(Wind Art Army Camp) | C8<br>老梅<br>(綠石槽)<br>Laomei (Green Reef) | C9<br>石門洞<br>Shimen Arch | C10<br>中角灣<br>(衝浪點)<br>Jhongjiao Bay<br>(Surfing Spot) | C11<br>基督教平安園<br>Peace Garden | C12<br>筠園<br>(金寶山園區)<br>Yun Garden | C13<br>朱銘美術館<br>Jumung Museum | C14<br>金山區公所<br>(聖德宮) 李吉豐古宅<br>Old Jinshan Amfild | C15<br>金山區公所<br>(老街)<br>Jinshan District Office<br>(Old Street) | C16<br>金山遊客中心<br>(獅頭山公園)<br>Jinshan Visitor Center<br>(Shitoushan Park) | C17<br>加投里<br>(熱水潭)<br>Jiatouli<br>(Hot Spring Area) | C18<br>國聖埔<br>(野柳海洋世界)<br>Guoshengpu<br>(Yeliu Ocean World) | C19<br>野柳地質公園<br>(野柳海洋世界)<br>Yeliu Geopark<br>(Yeliu Ocean World) |
|---|---|---|---|--|--|---|--|--------------------------|--|-------------------------------|------------------------------------|-------------------------------|---|---|---|--|---|---|



# 使用悠遊付 加值悠遊卡

筆筆回饋 **3%** 最高

悠遊付綁定  
自動加值



手機就是  
加值機

手機APP  
靠卡加值



筆筆最高3%  
活動詳情

掃這裡 ▶



快下載APP  
加入悠遊付

掃這裡 ▶





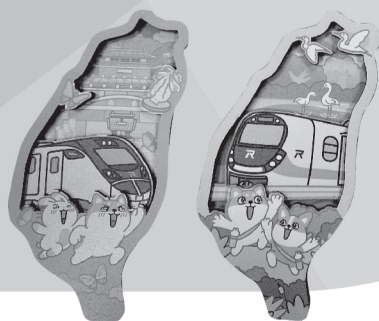


# 雄獅旅遊 鐵道旅遊專家

串起各地人文美景







## 特 色 商 品

列車造型收納箱椅 599元(各款)

柴語錄聯名玩偶 599元

柴語錄造型磁鐵 99元

### - 臺 鐵 夢 工 場 -

旗艦店	臺北車站1F	02-23830367
南港店	南港車站B2	02-26511417
松山店	松山車站B1	02-27474242
鳳山店	鳳山車站1F大廳	07-2358765
花蓮店	花蓮車站3F	03-8333971
臺東店	臺東車站1F大廳	089-235705



國營臺灣鐵路股份有限公司  
Taiwan Railway Corporation, Ltd.



桃勤專業有口皆碑  
地勤服務世界一流  
成為客戶最信賴的合作夥伴







## 從餐桌認識產地、從味蕾體驗南投

【南投好食民宿】是南投縣政府攜手南投縣民宿觀光協會、國立暨南國際大學推動的民宿認證品牌。

由一群熱愛地方生活的民宿主人，嚴選當地、當令食材製作餐食，同時打造【好食小舖】賣場空間，方便旅人就近採購南投在地特色的農特產品、文創禮品。

### 好食民宿特色



「食在地、吃當季」！  
民宿餐食使用5種以上南投在地農產品



餐食

「南投好物」滿載而歸！  
民宿設有【好食小舖】，販售南投在地農特產品，  
或特色文創禮品。



服務

更多【南投好食民宿】資訊  
請上南投旅遊網查詢。



投 南投縣政府 廣告  
Nantou County Government

仙境 西拉雅  
TOUCHING SIRAYA



交通部觀光署  
西拉雅國家風景區管理處 廣告  
Siraya National Scenic Area Headquarters



西拉雅FB粉絲專頁



西拉雅觀光資訊網

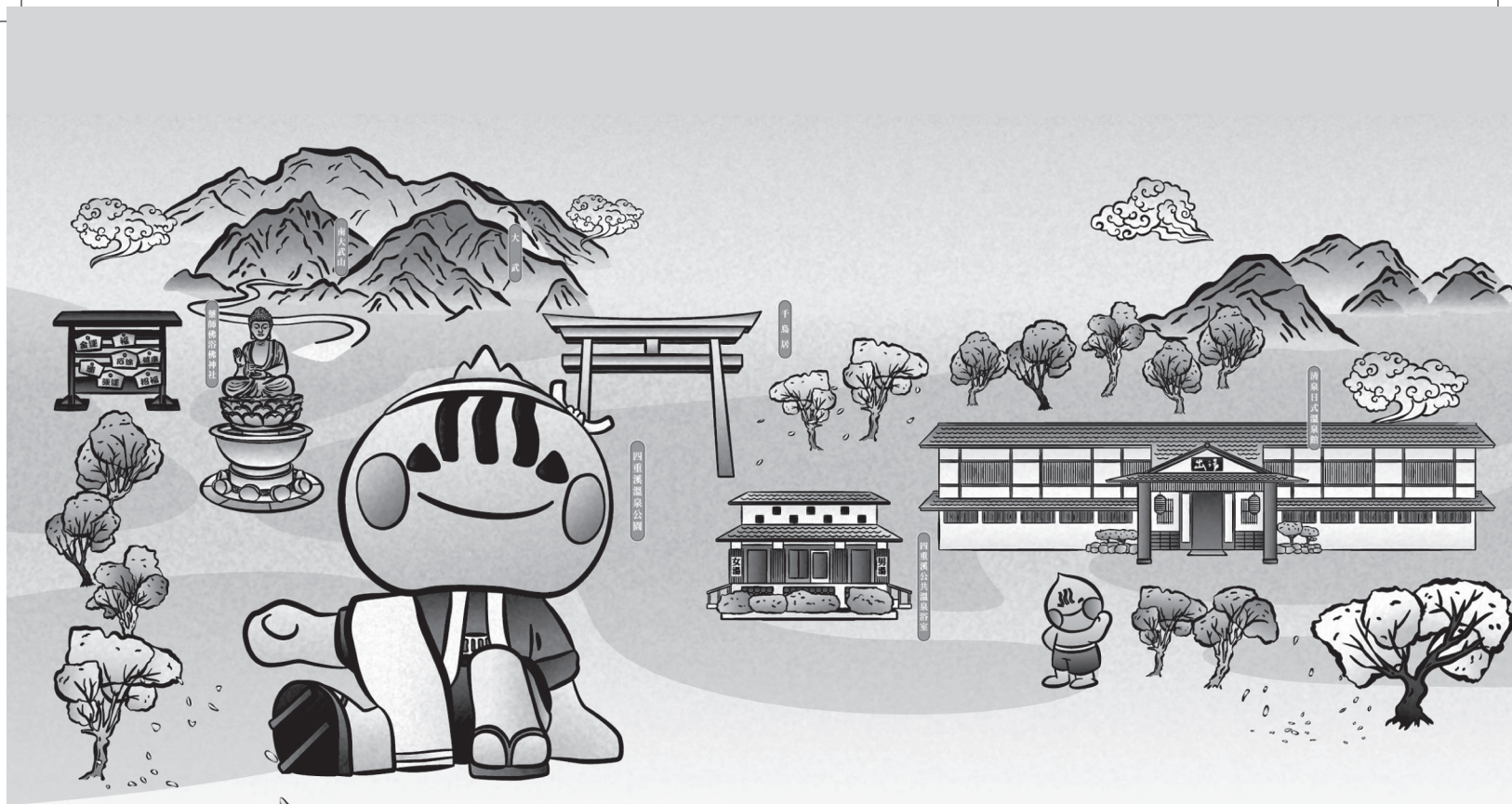


仙境西拉雅-精選商品



台灣好行





## 四重溪溫泉季

SICHONGXI HOT SPRING

2024 11/22 — 2025 03/02

光藝術裝置 溫泉市集 溫泉路跑 郵輪巴士

指導單位：交通部觀光署 主辦單位：屏東縣政府 協辦單位：屏東縣市城鄉公所、屏東縣牡丹鄉公所、四重溪觀光發展協會、四重溪休閒農業區發展協會

亞新工程顧問股份有限公司  
MOH AND ASSOCIATES, INC.

台北 | 台中 | 高雄 | 仰光 | 曼谷 | 新加坡 | 香港 | 澳門 | 北京

運輸工程 | 大地工程 | 結構工程 | 環水工程 | 專案及施工管理 | 建築、都市計劃、景觀及室內設計 | 機電工程 | 數位工程

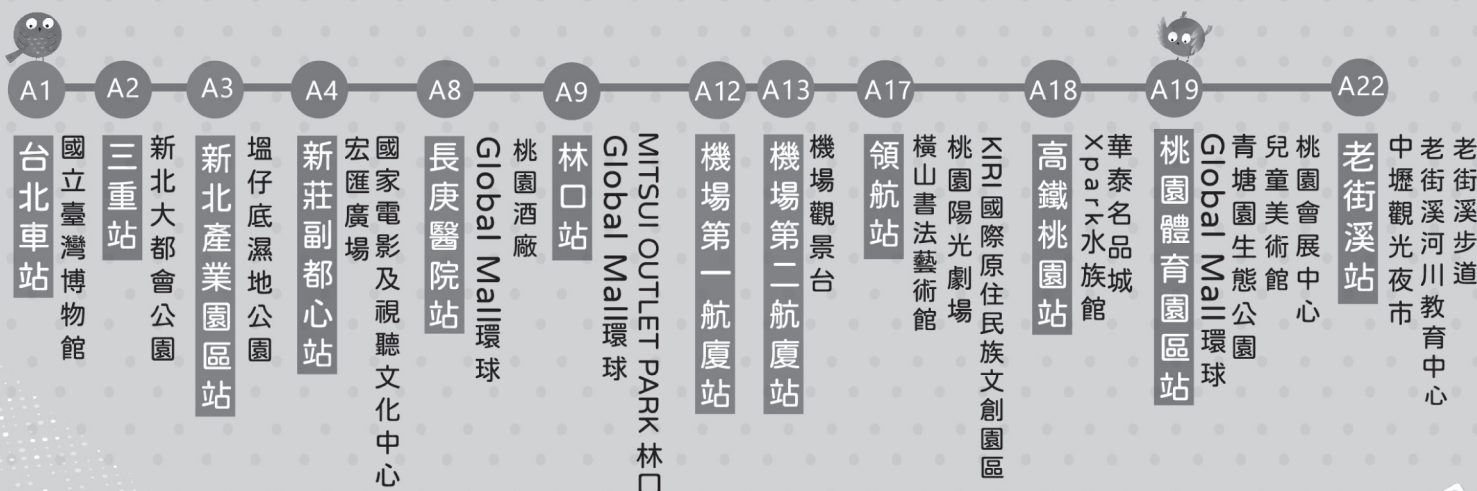
Tel: (886-2) 2696-1555 Fax: (886-2) 2696-1166 Website: [www.maaconsultants.com](http://www.maaconsultants.com) E-mail: [maagroup@maaconsultants.com](mailto:maagroup@maaconsultants.com)



歡迎使用

TPASS

遊桃園



桃園機場捷運 · 直達美好 Taoyuan Airport MRT · The Way Forward



廣告

## 茂林紫斑蝶生態公園

位於 高雄市茂林區

沿著生態公園內步道走，就能抵達賞蝶步道。「紫蝶幽谷」不是一個地名，它其實是一個多種斑蝶群聚越冬的生態現象。「紫蝶幽谷」主要分布在排灣、魯凱族人世居的高雄、屏東及台東縣中低海拔山區，每年10月至隔年2月間，至少有超過百萬隻紫斑蝶會來到南台灣魯凱、排灣族人的聖山—大武山腳下溫暖避風的山谷，茂林「紫蝶幽谷」與美洲「帝王斑蝶谷」齊名，同屬世界級的自然資產，併列為目前世界兩種大規模的「越冬型蝴蝶谷」，更被米其林台灣綠色指南，列為最高等級三星級的必遊景點！

交通部觀光署茂林國家風景區管理處

廣告



Taiwan  
THE HEART OF ASIA  
9127D

# 大鵬灣琉球線

## DAPENG BAY LIUQIU EXPRESS

永續旅遊首選

台灣好行

每站都有UBike

左營 - 大鵬灣單程刷電子票證

半價優惠 原價 NT\$153

# NT\$67



交通部觀光署  
國家風景區管理處  
Dapeng Bay National Scenic Area Headquarters, Tourism Administration,  
Ministry of Transportation and Communications



接受交通部觀光署補助（分攤配合）廣告

台灣好行旅遊服務網

# 徐行縱谷



★ 結合在地特色與綠色旅遊 ★

- ✓ 兩鐵低碳漫遊花東
- ✓ 串聯縱谷山水美景
- ✓ 小鎮探索導覽騎旅
- ✓ 品味在地特色美食



徐行縱谷兩鐵遊程



花東觀光圈 徐行縱谷



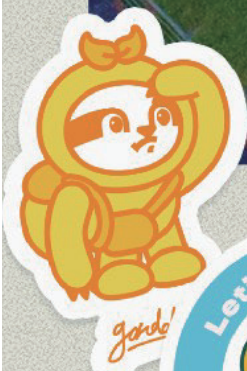
交通部觀光署花東縱谷國家風景區管理處  
East Longitudinal Valley National Scenic Area Headquarters, Tourism Administration, MOTC



徐行縱谷

廣告





Chill in  
MAOKONG







交通部觀光署阿里山國家風景區管理處  
Taiwan National Scenic Area Administration, CA National Scenic Area Administration  
Ministry of Transportation and Communications

廣告

2 0 2 4

# 草嶺古道芒花季

The Silver Grass Festival  
of Caoling Historic Trail

11.9-12.8



芒著走 花時間

Silver Rays, Grass Waves: Embracing Tranquility

TAIWAN  
WAVES OF WONDER



交通部觀光署  
Tourism Administration, MOTC

東北角  
NEVC

2024 草嶺古道  
芒花季 主題網



東北角之友  
粉絲專頁





泡湯正對時！

臺南溫泉的極緻美學

眼前的黑不是黑・是75度的黑色泉湧  
稀有的泥漿溫泉，  
夾帶地下岩層泥質與礦物質，  
泉水呈灰黑色，  
史誌記載有「天下第一靈泉」之美譽。



關子嶺  
溫泉區

Guanziling Hot Spring

水火  
同源

好漢坡

關子嶺  
桶仔雞

東山  
咖啡

大仙寺

火山  
碧雲寺

舒壓 × 放鬆 × 滿足 × 完美

沉浸在黑色泉湧的泥漿溫泉

身穿浴衣步行在懷舊的老街

陣陣香氣逼人的桶仔雞美食

順遊東山175公路品嚐咖啡

臺南市政府觀光旅遊局 (廣告)

馬祖地質公園  
Matsu Geopark

連江縣政府  
Lienchiang County  
Government

(廣告)

Explore rocks from 160 million years ago  
探索1億6千萬年的岩石

南竿秋桂山海岸景觀區斑馬岩

Zebra Rock

WELCOME TO  
MATSU  
GEOPARK

歡迎來到馬祖地質公園







# 馬

MATSU

# 祖

## 莒光坤坵沙灘方塊海

東莒燈塔-鄭美幸

由於地形與海流關係，在漲潮時，海浪從不同方向前來交會，恰巧形成兩組互相正交的波浪，而形成一格一格方塊海奇景。此外，每年4到8月馬祖燕鷗季期間，只要把握潮汐時間，不但能欣賞方塊海奇景，更有機會欣賞到神話之鳥—黑嘴端鳳頭燕鷗在方塊海戲水和飛翔。

Matsu

交通部觀光署  
馬祖國家風景區管理處

Matsu National Scenic Area Headquarters  
Tourism Administration, Ministry of Transportation & Communications

(廣告)

## 東莒島燈塔

最美莒光方塊海-王國良

東莒島燈塔靜靜在東莒島服勤超過百年，每天夜裡固定閃爍著一長兩短的燈號，最特別的地方就是在連接燈塔與辦公室的草地上，築有一道長達30公尺的白色防風矮牆，主因是東莒島燈塔位處高地，風勢強勁，這道防風牆可以讓工作人員在強風吹襲時，低身快速通過，讓古時工作人員手上的煤油燈不會被吹熄。





# 霧峰農會酒莊

Wu-Feng Farmer's Association Distillery

## 酒瓶裡的職人初心

臺中市霧峰區農會酒莊，派員赴日學習最道地的清酒釀造技藝，承襲日本職人精神，堅持選用不受汙染台灣本土的「有機益全香米」、汲取台灣最清淨甘甜的埔里山泉名水，發展台灣獨有的在地清酒風味。2024法國國際酒類競賽「初霧燒酎」、「醉峰46」更榮獲特級金牌的肯定，「極清大吟釀」、「極清台灣清酒」也獲得國際金牌的殊榮，近二十個年頭不變的是初霧初心，以開拓台灣清酒走向世界之路。



### • 霧峰區農會酒莊

營業時間 | 全年只休農曆春節除夕和初一  
平日9:00-17:00，假日9:30-17:30

地址 | 臺中市霧峰區中正路345號  
電話 | 04-23399191

### • 台北小巨蛋旗艦店

營業時間 | 週二至週日 11:00-20:00

地址 | 台北市松山區南京東路4段2號1樓-5號店鋪  
電話 | 02-25773209

FB粉絲專頁



加入好友LINE@



禁止酒駕  飲酒過量，有害健康





北竿硬地超馬

2025/3/22



東引軍事  
越野障礙賽

2025/8



# 2024-2025 馬祖運動觀光四大賽事 RUN TO MATSU

2025/11



馬祖馬拉松

2024/11/9



莒光定向星光馬拉松



台灣貓狗  
聯合勸募平台



# 浪毛孩不挨餓

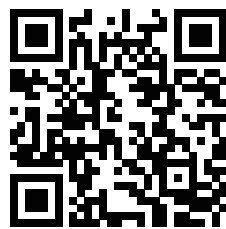
一份捐款 同時幫助全台

200+

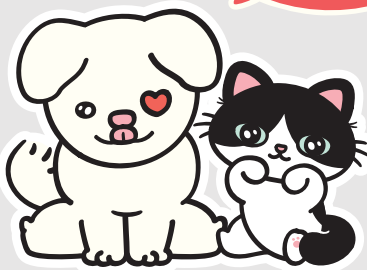
弱勢貓狗園區

3萬+

毛孩子



小小捐款  
創造大大改變  
缺你不可



電子發票捐贈愛心碼: 0958 (諧音您救我吧)

輕鬆捐發票 愛心無限大

信用卡線上捐

單次捐款，匯集小力量

長期授權刷卡

長期支持，延續大愛心

郵政劃撥愛心捐款

戶名：社團法人台灣動物緊急救援推廣協會  
帳號：22638711

行動支付



便利超商捐款



立案字號：內政部台內社字第0960037625號 勸募許可：衛福部衛部教字第1121363793 號





# TR Taiwan Railway Company



來  
台  
中  
必  
逛



「讓傳統不消失、創意再添生機。」

主要販售 → 鐵道模型 / 文創商品 / 旅行紀念

店鋪介紹 →

以台灣製造、文化創意為定位，販售地方文化融合特色之設計商品為主，體驗本土的優質設計與特色商品當中，獲得台灣文化與鐵道的驚豔感受。

地址 → 台中市烏日區高鐵東一路26號2樓

鐵道旅行 → 台灣鐵道故事館

總店位置 → 新烏日旗艦店

營業時間 → 04-23385847

門市專線 → 每日10:00-19:00

(台鐵新烏日站二樓商場、臺中捷運一號出口對面)



TR.RAILWAY.STORY



# • 高鐵線上旅展 •

美好旅行第一站 —————▶▶▶

# 有GO好玩!

精選行程0元起 有夠優惠



更多優惠